

樹洞開鑿大師 啄木鳥

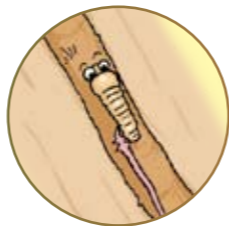
說到啄木鳥，許多人認為牠是「樹醫-師」，這種說法其實不太正確。樹的疾病有很多種，啄木鳥只能清除蛀蟲，卻不能治療細菌、黴菌和病毒引起的疾病。此外，並非所有啄木鳥都以蛀蟲為食物，有些是吃飛行的昆蟲或植物的果實。而靠捕捉蛀蟲維生的啄木鳥，被津津樂道的超長舌頭，正是牠們捕捉蛀蟲的祕密武器。

在樹幹上鑿洞才是啄木鳥的真正專長，只有「啄木鳥」這一類的鳥兒具有啄開樹幹的能力。與其說啄木鳥是「樹醫-師」，不如說牠是「鑿洞大師」。

吃蛀蟲的啄木鳥，這樣抓蟲吃！

吃蛀蟲的啄木鳥最愛吃樹幹裡的螞蟻與螞蟻的幼蟲，其次是寄生在樹幹裡的昆蟲幼蟲。像是梯背啄木鳥就是一種專吃蛀蟲的啄木鳥，牠總是歪著頭，把舌頭伸入樹幹內捕食。

▶以蛀蟲為食的啄木鳥，舌頭尖端通常有黏液，也有倒鉤。黏液可以幫啄木鳥黏住螞蟻或其他昆蟲的幼蟲，而倒鉤可以幫啄木鳥將牠們從樹洞中鉤出來吃掉。



不吃蛀蟲的啄木鳥，吃什麼？

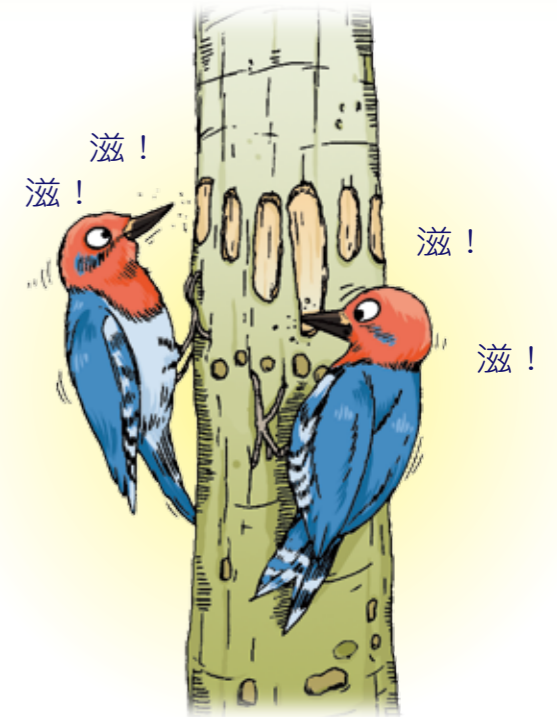
① 飛行的昆蟲

有些啄木鳥不吃樹幹裡的蛀蟲，牠們以高超的技巧捕捉樹林間的飛蟲當作食物。圖中的劉易士啄木鳥就常以飛蟲和漿果當作食物。



② 樹木的汁液

少數啄木鳥喜歡吸食樹汁，像紅胸吸汁啄木鳥會在樹皮上啄一個淺淺的洞，讓樹汁流出來。牠們還會定期清理淺洞，避免灰塵阻塞或樹木結痂而不再流出樹汁。



③ 種子或果實

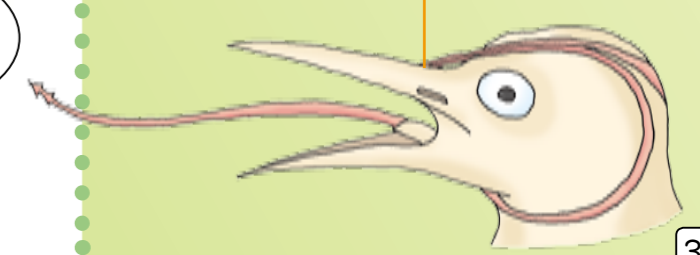
不少啄木鳥以堅果或漿果作為主食，其中最著名的就是橡實啄木鳥，牠們是群居的鳥類，會一起工作，在樹上啄出許多小洞，把搜集到的橡實儲存在小洞裡。



繞頭一圈的長舌頭

啄木鳥的舌頭很長，為了收好這超長的舌頭，啄木鳥的舌根長在上方的喙裡，穿過右鼻孔，分叉成2條，由上方繞過頭骨一圈，在口腔中又合成一條舌頭。

舌頭的根部從右鼻孔穿過



利嘴、硬頸，鑿出樹洞全靠它

既然不是每種啄木鳥都吃樹幹裡的蛀蟲，那為什麼要「啄木」呢？原來，啄木鳥是一群在樹幹裡築巢的鳥兒，牠們必須把樹幹鑿開一個個夠大、夠深的洞，才有地方做窩。喙是啄木鳥鑿開樹木最重要的工具，它堅硬的質地讓啄木鳥能在樹上鑿洞，細長的外形能讓敲擊的力量集中在喙的尖端。

為了讓喙能快速擊打，頭與頸能快速又有力前後移動，啄木鳥的臉頰及頸部的肌肉比一般鳥兒更有力。啄木鳥的脊椎也比一般鳥兒更重，好讓強壯的頸部肌肉附著。

幫助啄木的精密構造

相較於其他鳥類，啄木鳥的鳥喙顯得較細長，這樣啄樹幹時力量才會集中。啄木鳥的鼻孔位於喙的根部，比一般鳥類更靠近左右兩側，不少啄木鳥的鼻孔上有羽毛覆蓋，可以避免將木屑吸入鼻孔裡。



麻雀：啄小種子的鳥喙



鵜鶘：像勺子般的鳥喙

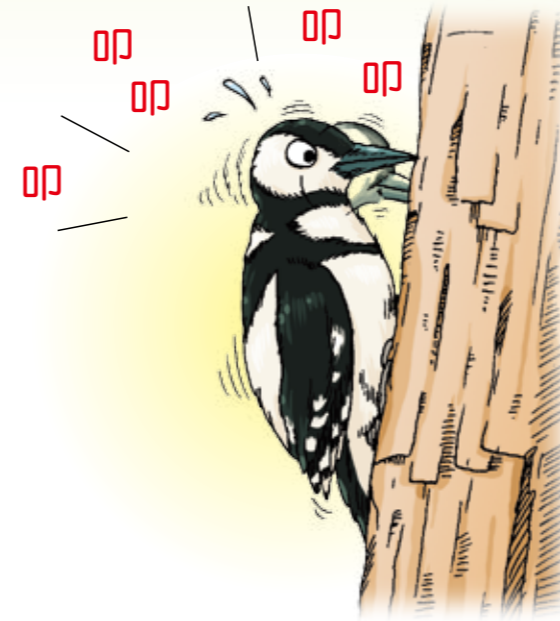


老鷹：撕裂肉類的鳥喙

啄樹築巢三部曲

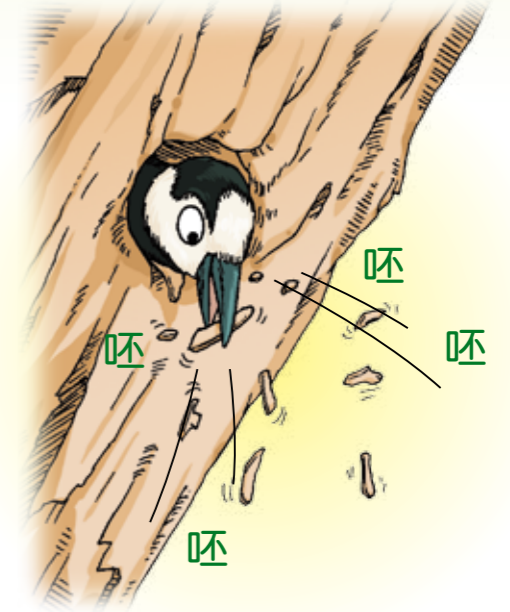
① 找到適合的樹

適合築巢的樹木通常是年紀夠大的，樹幹才夠粗，而且通常是生病的樹木或枯樹，因為這樣的樹木樹幹結構比較不結實，容易啄出足以作窩的大洞。



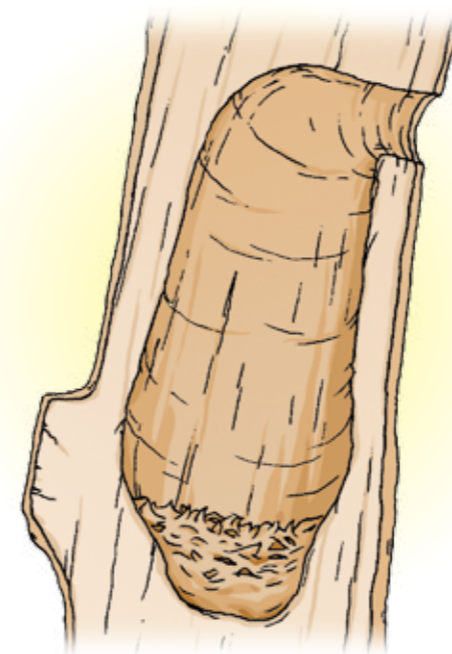
② 啄出夠大的洞

啄木鳥在樹幹裡啄洞後，會用嘴把洞裡多餘的木屑啣到洞外丟掉，用力一吐，把滿嘴的木屑吐掉。



③ 最後修飾，完工

啄木鳥先橫向啄出5公分左右的入口，接著再向下鑿一個很深的洞，當作巢的主體，如果是育幼的巢，將深達20~30公分，如果只是自己住的巢，就會比較淺。啄木鳥會保留一層柔軟的木屑在巢的底部。



防止腦震盪的鳥喙

啄木鳥的喙與頭部交接的部位較厚且較寬，能承受較大力道的衝擊，而喙與頭部相接的部位則具有彈性，能吸收啄木鳥啄木時樹幹對嘴及頭施以的反作用力，具有緩衝的功能。啄木鳥的頭骨也比一般鳥類的更厚實，能吸收震盪保護大腦，防止狂啄的撞擊傷害腦部。

我們的頭很硬喔！



爪子、尾巴，抓牢樹幹妙工具

想在樹幹上啄出一個足夠作窩的大洞，只有堅硬的喙是不夠的，啄木鳥得想办法讓自己在大啄時，還能夠牢牢固定。因此，啄木鳥的腳爪和尾巴變得特別不一樣。

大部分鳥類都有四隻腳趾，啄木鳥也不例外，不同的是，牠的腳趾兩隻向前、兩隻向後，抓握時更有力，能緊緊扣住樹幹不放。

腳趾

啄木鳥的腳趾前後各二趾，有利抓握，不但能在啄樹時抓牢樹幹，還能讓啄木鳥以雙腳支撐身體重量，在樹幹上爬上爬下。



尾巴

啄木鳥的尾部肌肉比其他鳥類更有力，可以支撐身體重量。

尾羽

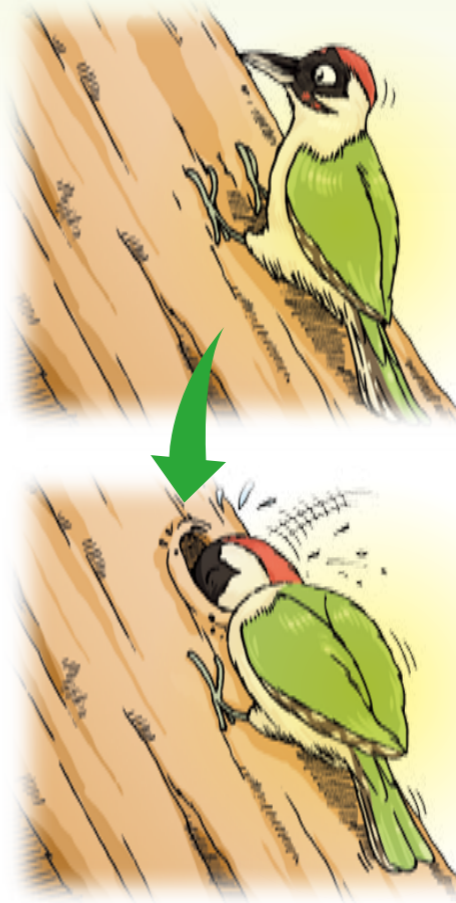
啄木鳥的尾羽其中兩根中軸特別硬而長，當尾巴支撐身體時，兩根羽軸會剛好抵住樹幹，不但能增加支撐力，還能增加與樹皮的摩擦力，具有止滑效果。只有啄木鳥具有可以支撐身體的尾羽，它是啄木鳥的重要特徵。

單靠腳爪固定，

啄樹幹時難道不會像翹翹板一樣前後晃動嗎？這時就要靠尾巴的幫助！啄木鳥在啄樹時，會用尾巴抵住樹幹，提供支撐力量，讓身體保持平衡。

啄洞預備動作

啄木鳥啄樹時，先以雙腳及尾羽三個點支撐自己，再甩動頭頸部或是整個上半身，用力在樹上啄出一個洞。



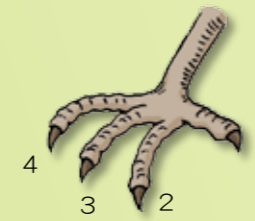
你看，我們多麼厲害，一路往上爬一路啄！這正是我們雙腳有力的證據！

愛爬樹的攀禽

除了啄木鳥之外，鸚鵡、大嘴鳥的腳趾也是兩趾向前、兩趾向後的型態，只要是腳趾呈現這樣形態的鳥兒，腳趾都非常有力，擅長用雙腳抓著樹枝或樹幹，在樹上爬來爬去搜尋食物。因為牠們擅長攀爬，而被稱作「攀禽」。



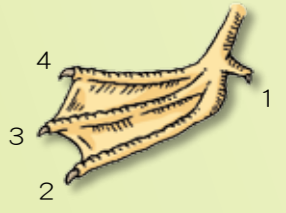
啄木鳥：前二趾後二趾，攀爬用



老鷹：前三趾後一趾，爬樹用



雷鳥：覆蓋羽毛，保暖用



鴨子：趾間有蹼，游泳用

▲大部分鳥類的腳趾是第一趾向後，三趾向前，啄木鳥卻是第一趾及第四趾向後，第二趾及第三趾向前。

啄個好樹窩，養出好寶寶！

所有啄木鳥都懂得啄木造窩，因為牠們必須在樹幹裡築巢養育小寶寶。為了避免寄生蟲孳生，養育小寶寶的鳥巢，待小寶寶長大離家之後就會廢棄不用，鳥爸媽必須再找新的地方築巢。如果找不到適合的樹幹或枯木築巢，牠們那一年就不會養育小寶寶。

打造一個家

1 小寶寶破殼而出

啄木鳥媽媽下蛋之後，爸爸、媽媽會輪流孵蛋2~3個星期，直到蛋孵化。剛孵化的小寶寶沒有毛，也看不見，但牠們會擠在一起取暖。



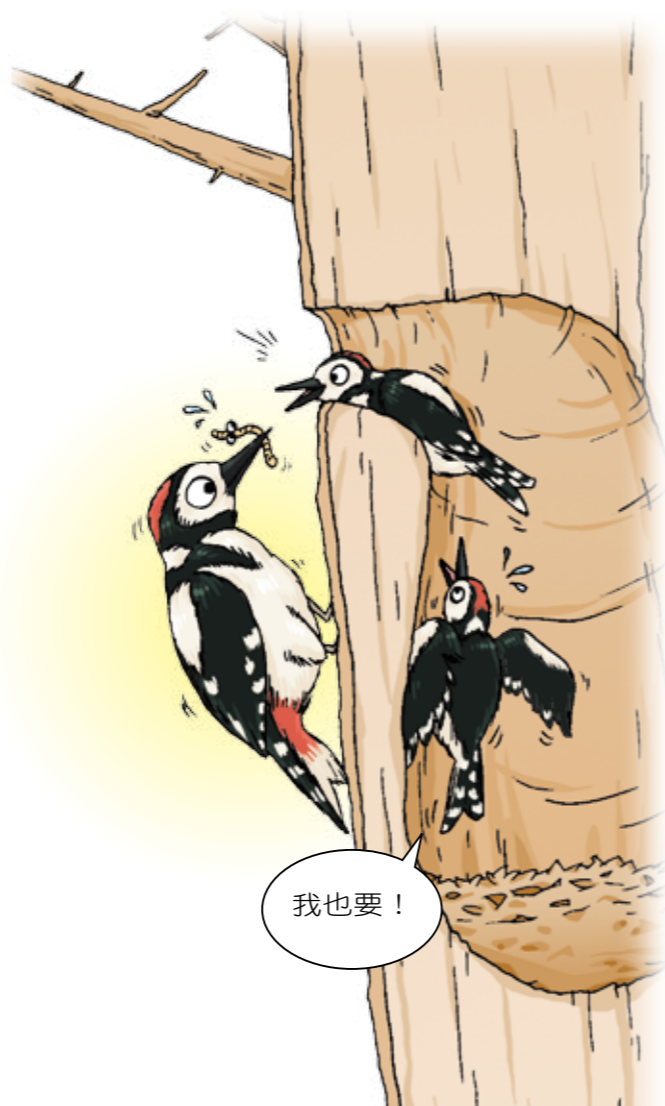
2 餵養小寶寶

小寶寶出生之後，爸爸、媽媽會努力找來許多食物餵養小寶寶。牠們通常會找小蟲來餵養小寶寶，因為小蟲的蛋白質含量豐富，能幫助小寶寶發育成長。



3 不會飛先會爬

鳥寶寶長得夠大之後，牠們便學會爬樹。當小寶寶聽到爸媽回來的聲音，牠們會紛紛爬到洞口，伸出頭，向爸媽討食物。



啄木鳥對森林很重要，牠不只會吃掉大量的蛀蟲，還會挖出許多適合居住的小樹洞。許多住在樹洞裡的動物都不懂怎麼在樹上鑿洞，但牠們可以一利用啄木鳥廢棄的小樹洞過活。

4 開始學飛

一個月大時，鳥寶寶夠大了，開始爬出洞外學飛，飛行技術不好，也飛不遠，只能飛到巢穴附近的樹枝上。但是寶寶仍是爸媽眼中的小孩子，爸媽仍會餵養牠。



5 獨立生活嘍!

學會飛行後的寶寶，仍然會跟爸媽住在一起。但牠們會自己找些飛蟲及漿果吃。剛長大的鳥寶寶還不會啄木，要再過幾個月才會啄木。



房子就送給你嘍!

▼小松鼠與貓頭鷹不會在樹幹上挖洞，但牠們只要找到啄木鳥的舊巢穴，就可以把洞稍稍擴大，改造成自己的窩。

我們有地方住，都要謝謝啄木鳥!